



Latvijas MAKRO ekonomikas apskats

Nr. 3 • Augusts 2008

Kopš gada sākuma Latvijas ekonomikas izaugsme ārējo un iekšējo faktoru mijiedarbībā piebremzējās straujāk nekā gaidīts. Pāreja no pērnā gada 2.pusgada augstajiem ekonomiskās izaugsmes rādītājiem uz ļoti pieticīgajiem rezultātiem šā gada pirmajā pusē bija strauja, norādot uz fundamentālām izmaiņām tautsaimniecībā. Gan ārējie (t.i., globāli lēnāka izaugsme, augstāka inflācija un procentu likmes), gan iekšējie (t.i., ilgstoši augsta inflācija, iedzīvotāju un uzņēmēju

un 2009. gada pirmajā pusē.

Lai gan ar novēlošanos, šobrīd vērojama Latvijas ekonomikas pārstrukturēšanās, kas saistīta ar iekšzemes pieprasījuma nozaru izaugsmes tempu kritumu, kamēr eksporta nozares pamazām kļūst pievilcīgākas investīcijām. Dažas nozares bijušas pietiekami elastīgas, lai atrastu citus noieta tirgus, tādējādi mazinot ietekmi, ko rada apjomu kritums to galvenajos tirgos. Iekšzemes pieprasījuma strauja mazināšanās ir bū-

Turpinās strauja ekonomikas izaugsmes tempu samazināšanās, bet atsevišķi indikatori liecina par restrukturizācijas sākumu

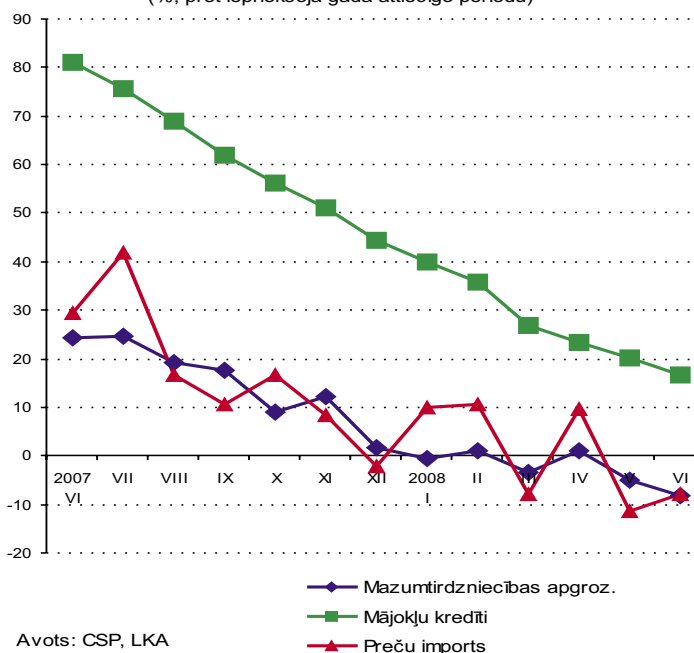
pesimisma palielināšanās, stagnējošs nekustamā īpašuma tirgus, augstākas procentu likmes kredītiem un stingrāki kredītēšanas nosacījumi) virzītājfaktori ir pasliktinājušies, kas liecina, ka Latvijas ekonomikas izaugsmes tempi turpinās būtiski samazināties. Latvijas Komercbanku asociācija (LKA) sagaida, ka turpināsies izteikts iekšzemes patēriņa kritums un eksports kļūs par galveno ekonomiskās aktivitātes uzturētāju. Cikla zemākais punkts, visticamāk, būs šā gada beigās

tiski uzlabojusi ārējās tirdzniecības bilanci un mazinājusi maksājumu bilances tekošā konta deficītu. Inflācijas augstākais punkts tika sasniegts šā gada maijā un turpmāk tās līmenis pakāpeniski samazināsies. Tomēr ekonomikas restrukturizācija prasīs laiku, un LKA uzskata, ka tuvākajos divos trīs gados IKP pieaugums noslidēs zem ilgtspējīga vidējā termiņa IKP pieauguma 5–7% gadā.

EKONOMIKAS ATDZIŠANA TURPINĀSIES, IEZĪMĒJAS RESTRUKTURIZĀCIJA

IKP gada pieaugums 2008. gada 1. ceturksnī samazinājās līdz 3.3% no 8.1% ceturksnī iepriekš. Savukārt provizoriskie dati liecina, ka ekonomikas pieaugums 2.ceturksnī ir jau samazinājies pat līdz 0.2%. 1.ceturksnī izaugsmes tempu samazinājumu izraisīja iekšzemes pieprasījuma kritums par 0.3%, galvenokārt krājumu samazinājuma par 40% pret attiecīgo periodu pērn dēļ. Investīcijas bruto pamatkapitāla veidošanā gan vēl pieauga par 5.1%. Saskaņā ar CSP datiem nefinanšu investīciju pieaugumu noteica valsts sektors (11% gadā), jo privātajā sektorā bija vērojamas lejupslīdes pazīmes (-3%). Lielākais nefinanšu investīciju kritums bija tādos iekšzemes pieprasījuma sektoros kā nekustamā īpašuma, nomas un citas komercdarbības pakalpojumu jomā (-34%); ievērojams pieaugums tika novērots valsts pārvaldes, aizsardzības un obligātās sociālās

Iekšzemes patēriņa samazināšanās
(%, pret iepriekšējā gada attiecīgo periodu)



Avots: CSP, LKA

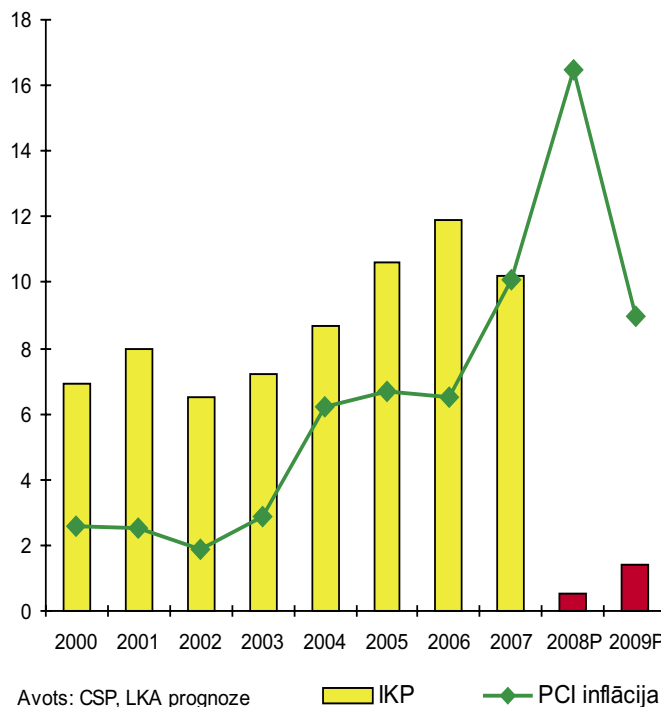
apdrošināšanas jomā (27%), kā arī eksporta nozarēs – transporta, glabāšanas un sakaru nozarē (15%) un apstrādes rūpniecībā (14%). Vēl arvien strauji augot nodarbinātībai un darba samaksai, šā gada 1.ceturksnī mājsaimniecību patēriņa gada pieaugums sasniedza 2.4%. Jāpiebilst gan, ka augstas inflācijas apstākļos, lai kāpinātu patēriņa apjomus, mājsaimniecības jau bija spiestas „apēst” daļu savu uzkrājumu (kopš 2008. gada janvāra rezidentu mājsaimniecību noguldījumu pieauguma tempi atpaliek no inflācijas tempiem).

Vājinoties iekšzemes pieprasījumam, imports salīdzināmās cenās samazinājās par 1.6% gadā (6.2% pieaugums faktiskajās cenās). Reālais eksporta pieaugums samazinājās līdz 6.5% (15.6% pieaugums faktiskajās cenās). Ārējās tirdzniecības bilances deficīts 1.ceturksnī samazinājās līdz 18% no IKP (24.3% gadu iepriekš), kamēr tekošā konta deficīts līdz 19.4% (26.6% gadu iepriekš). Provizoriskie dati par 2.ceturkšņa pirmajiem diviem mēnešiem liecina, ka šīs tendences turpinās. Piemēram, maijā tekošā konta deficīts jau nokritās līdz LVL 157 miljoniem, kas ir zemākais līmenis kopš 2006.gada aprīļa.

LKA prognoze IKP izaugsmei 2008. – 2009. gadam tiek samazināta līdz attiecīgi 0.5% un 1.4%

2008. gada 1. ceturksnī visās tautsaimniecības nozarēs bija vērojami lēnāki pieauguma tempi nekā 2007. gada 4. ceturksnī, izņemot izglītību, veselības aizsardzību un sociālo aprūpi. No lielajām nozarēm kritums bija vērojams apstrādes rūpniecībā (4.1% gadā), kā arī mazumtirdzniecībā un vairumtirdzniecībā (0.8%). Pašlaik pieejamie 2.ceturkšņa dati norāda uz turpmāku izaugsmes tempu mazināšanos visās lielākajās nozarēs (piem., mazumtirdzniecības apgrozījums salīdzināmās cenās samazinājies par 4.5%). Pieauguma tempu palēnināšanos veicina rūkošais iekšzemes pieprasījums, kamēr ārējais pieprasījums un valsts sektors mīkstina ekonomiskās aktivitātes kritumu. LKA

Kopprodukta pieaugums un inflācija, %



prognoze IKP izaugsmei 2008. – 2009. gadam tiek samazināta līdz attiecīgi 0.5% un 1.4%. Nākamajos divos trīs ceturkšņos ir liela varbūtība, ka IKP izaugsme būs negatīva.

Lai gan oficiālais darba samaksas kāpums 1.ceturksnī saglabājās straujš (30% gada pieaugums) un nodarbinātība pieauga (4.2%), darba tirgus acīmredzami atdziest. Brīvo darbavietu īpatsvars samazinājies un pieaudzis darba meklētāju īpatsvars, turklāt virkne uzņēmumu ir paziņojuši par gaidāmo darbinieku atlaišanu. Saskaņā ar CSP datiem, viena nodarbinātā vidējā produktivitāte šā gada 1.ceturksnī samazinājās (pirmo reizi kopš 90-to gadu pirmās puses), kas liecina par uzņēmumu peļņas normu mazināšanos. Šāda situācija nevar saglabāties ilgstoši un, ņemot vērā gaidāmo izaugsmes tempu mazināšanos, mēs prognozējam bezdarba līmeņa pieaugumu. Tas mazinās gan algu, gan iekšzemes patēriņa pieauguma tempus.

BANKAS TURPINA KREDITĒT TAUTSAIMNIECĪBU

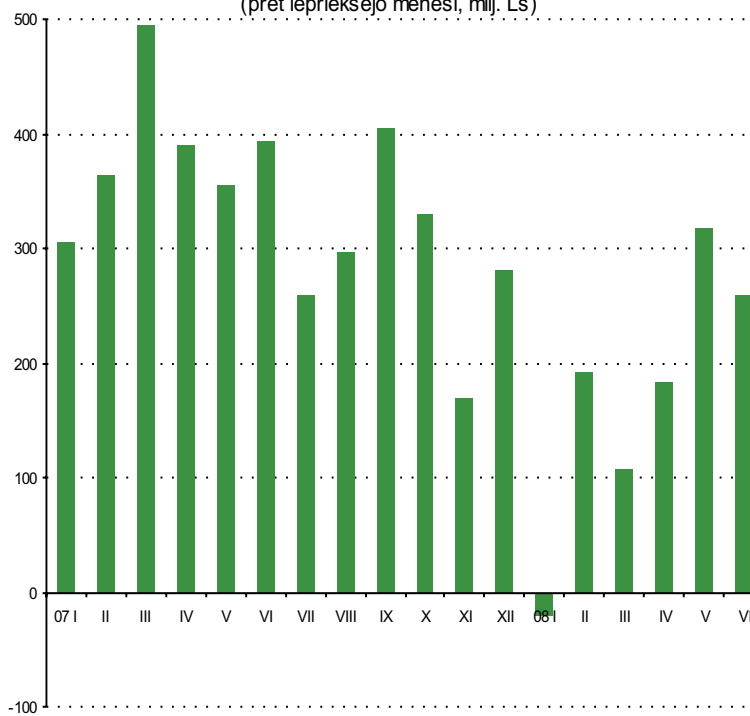
Banku nozarē atspoguļojas visas ar ekonomiku saistītās nišas. Patlaban noris būtiskas strukturālas izmaiņas tautsaimniecībā, skarot visus uzņēmējus un iedzīvotājus. Lai gan Latvijas komercbankām darbības vide ir kļuvusi krietni sarežģītāka un grūtāk prognozējama, tās turpina kreditēt tautsaimniecību. Kredītu apjomu raksturojošie dati ir pieticīgāki, taču tiem nav

vērojama tendence būtiski pasliktināties. Tieši otrādi, kreditēšanā ir iestājusies zināma stabilitāte, un 2.ceturkšņa dati ir labāki nekā gada sākumā. Tas liecina, ka bankas ir apzinājušās jaunā ekonomiskā cikla tendences, atrodot iespēju turpināt izsniegt aizdevumus gan biznesam, gan iedzīvotājiem arī lejupejošā ekonomikas ciklā. Patlaban lielāko pieaugumu rada aiz-

devumi uzņēmējiem (gada laikā +24%), jo privātpersonām izsniegto kredītu pieaugums ir mazāks neaktīvā nekustamā īpašuma tirgus dēļ un neskaidrības par tēriņu iespēju un nākotnes ienākumiem. Bankas ir gatavas vēl aktīvāk kreditēt uzņēmējus, jo īpaši eksportētājus, ja to darbība tiktu stimulēta no valsts puses ar dažādiem atbalsta mehānismiem, tādējādi sadalot un samazinot riskus.

Lai arī ekonomikai atdzīstot kredītu maksājumu kavējumu skaits palielinās, ieņēmumus nenesošo kredītu īpatsvars ir bijis vien 0.5% no visiem kredītiem gada pirmajā pusē. Joprojām šis rādītājs nav ne tuvu tāds, kāds tas patlaban ir vairākās Rietumvalstu ekonomikās, kur komercbankām nākas risināt nopietnas problēmas. Taču tā kā Latvijas ekonomika tuvākā gada laikā ies cauri visai sāpīgam transformācijas posmam, nestandarta kredītu īpatsvars pieaugs. Latvijas tautsaimniecībai ļoti būtiski ir tas, ka bankām nav problēmas ar kredītresursiem par pieņemamām cenām, tās izprot situāciju ekonomikā un turpina spēlēt būtisku lomu gan ekonomikas attīstīšanā, gan arī tās stabilizēšanā. Kā ļoti svarīgs

Banku kredītportfeja apjoma izmaiņas
(pret iepriekšējo mēnesi, milj. Ls)



Dati: LKA

stabilizējošs faktors banku nozarei un visai Latvijas ekonomikai kopumā ir jāmin konsekventā rīcība un paziņojumi no ārvalstu mātes banku puses, uzsverot ilgtermiņa stratēģiju Latvijas un Baltijas tirgū.

INFLĀCIJA MAIJĀ SASNIEDZA AUGSTĀKO PUNKTU

Kā gaidīts, patēriņa cenu gada inflācija savu augstāko punktu sasniedza maijā (17.9%), jūlijā jau nokrītot līdz 16.7%. Patēriņa cenu inflācija ir bijusi nedaudz lielāka par prognozēto, un to noteica galvenokārt administratīvi regulējamo cenu kāpums un

tarifu paaugstināšanas atcelšana no jūlija uz oktobri un spēcīgais pasaules (galvenokārt pārtikas un energoresursu) cenu kāpums inflāciju noturēs augstu ilgāk nekā gaidīts, tādēļ mēs palielinām savu patēriņa cenu inflācijas prognozi 2008. gadam līdz 16.5%. Lai

LKA uzskata, ka esam sasnieguši svarīgu lūzuma punktu un turpmākie mēneši iezīmēs skaidru lejupejošu inflācijas likni




pasaules cenu spiediens. Līdz šim mazumtirgotāji nereaģēja pietiekoši elastīgi ar cenu atlaidēm, lai uzturētu sarūkošo patēriņu. Tomēr krietni lēnāki izaugsmes tempi un arvien vājāks darba tirgus norāda uz to, ka inflācijas temps turpinās nenoliedzami samazināties neskatoties pat uz gaidāmo tarifu kāpumu (piem., ar 1.oktobri gāzes tarifi kāps par 38%). Jāatzīst, ka gāzes

arī inflācija tuvākajos mēnešos vēl arvien saglabāsies augsta, LKA uzskata, ka esam sasnieguši svarīgu lūzuma punktu un turpmākie mēneši iezīmēs skaidru lejupejošu inflācijas likni. Lai arī zināms inflācijas kāpums būs rudenī, pieaugot maksai par siltumu, taču šā gada pavasarī sasniegto augsto līmeni tas nesasniegs.

KO DARĪT?

LKA uzskata, ka, lai gan valdība ir pievērsusies makroekonomisko problēmu risināšanai, tomēr ir nepieciešams vēl būtiskāk akcentēt vairākus ļoti svarīgus ilgtermiņa attīstības aspektus.

LKA aicina:

-  Valsts ekonomikas politiku maksimāli orientēt uz konkurētspējas palielināšanu un eksporta veicināšanu
-  Izveidot efektīvāko uzņēmējdarbības vidi un nodokļu politiku reģionā
-  Valdību pārskatīt valsts konsolidētā kopbudžeta izdevumus, lai paaugstinātu valsts sektora efektivitāti. Palielināt izdevumus jomās, kas nodrošina valsts konkurētspēju un ilgtspējīgu attīstību

LKA PROGNOZES

	2006	2007	2008(p)	2009(p)
IKP, %	12.2	10.3	0.5	1.4
Inflācija (PCI), %	6.5	10.1	16.5	9.0
Saskaņotais bezdarba līmenis, %	6.8	6.0	6.9	7.9
Neto algas reālais pieaugums, %	15.5	21.9	4.8	2.2
Tekošā konta deficīts, % no IKP	-22.5	-22.9	-15.3	-11.8
Fiskālā bilance, % no IKP	-0.2	0.0	-1.2	-1.6



LATVIJAS KOMERC BANKU ASOCIĀCIJA

Pērses iela 9/11, Rīga, Latvija
Tālr. +371 6 7284528
Fakss +371 6 7828170
E-pasts: asoc@bankasoc.lv
www.bankasoc.lv

Āpskatu sagatavojsi
Ekonomikas un monetāro jautājumu komiteja